



BALANCE DEL AÑO ECONOMICO 1978

PERTENECE A:
UNIVERSIDAD CENTROAMERICANA J. S. CAÑAS
BIBLIOTECA
"P. FLORENTINO IDOATE, S. J."

Héctor Dada Hirezi
Jefe del Departamento de Economía
de la UCA.

Si algo caracteriza la evolución de la economía salvadoreña en el año que concluye es la presencia de dos hechos que no pueden desligarse: la desnacionalización cada vez mayor de la economía, y la eliminación acelerada de los mecanismos de programación y ejecución de política económica por parte del Estado. Intentaremos señalar, en un análisis más cualitativo que cuantitativo, los indicadores que nos permiten hacer esa afirmación.

Es innegable que la noticia económica más relevante del año es el fracaso de la política de comercialización del café. La búsqueda de una especie de OPEP cafetalera olvidó la distinción de elasticidad de demanda entre un insumo estratégico y una bebida en el fondo superflua, además de la naturaleza muy distinta de los productos exportados. Las medidas puestas en marcha para tratar de controlar el mercado de café —poniendo en manos de los productores una influencia dominante en la determinación de los precios— produjeron en nuestro país pérdidas directas e indirectas que aún no podemos evaluar ni siquiera en términos gruesos. A los efectos en los ingresos del país de una venta a precios menores, habrá que agregar los costos de oportunidad derivados de la inserción tardía en los mecanismos económicos nacionales de esos ingresos, que son determinantes en alto grado de la liquidez del Estado y de las posibilidades de inversión del sector "privado".

Las pérdidas directas causadas por la política de retención del café dieron por resultado un ataque que no se dirigió contra quienes determinaron la política, sino sobre el nivel del control que el Estado tenía sobre la comercialización; la falaz hipótesis de que si la "empresa privada" maneja el comercio cafetalero, éste irá por buen camino, deja de lado dos cosas fundamentales: a) Que el gran error de la política de retención era considerar la venta del café como un negocio de cafetaleros, olvidando su incidencia global en la economía nacional; y b) La influencia del sector "privado" en su determinación y el respaldo activo que los dirigentes de los organismos comercializadores recibieron de personeros de las asociaciones "privadas". Pero el fracaso sirvió de ayuda a una decisión acorde con la línea general de la economía nacional, y el Estado se desprendió de parte de sus posibilidades de acción sobre un producto tan estratégico en la Economía Salvadoreña.

La falta de liquidez del sector financiero y los problemas de balanza de pagos (originados parcialmente por la retención del ca-

fé) dieron pie a una justificación relativamente lógica para una nueva política monetaria que busca internacionalizar definitivamente el mercado financiero. Si bien en lo que se insiste es en la equiparación de tasas de interés con las de las grandes plazas capitalistas, lo que nos parece más relevante es la virtual renuncia de la Junta Monetaria y del Banco Central a los mecanismos de regulación que las reglamentaciones anteriores permitían. El estímulo a relaciones casi ilimitadas entre las empresas establecidas en el país y los organismos financieros internacionales, determina simultáneamente una internacionalización profunda de "nuestro" mercado de capitales, y un serio obstáculo a las posibilidades de orientación del Estado sobre la política monetaria.

Junto a esto, la continuación de la política de fomento de la industria de exportación, a la par del abandono de toda política seria de distribución, acrecienta la importancia del mercado externo sobre el interno. El hecho de que esa industria no realice, en la mayoría de los casos, sino una pequeña parte de un proceso productivo internacionalizado, genera una dependencia cada vez mayor de las economías centrales, y aleja la ya remota posibilidad de un desarrollo relativamente auto-centrado.

Dentro de esta perspectiva, el hecho de que el Plan Bienestar Para Todos no sea un verdadero plan sino un listado "incoherente" de proyectos heterogéneos adquiere cierta lógica (aunque no podemos descartar las serias deficiencias que aun desde este punto de vista tiene ese documento). Un gobierno que renuncia a su papel de orientador de la política económica no necesita de un plan coherente, donde sus distintos programas están integrados en una estrategia con objetivos claros cuyo logro depende en forma determinante de la realización de esos programas. El papel que se adjudica el Estado es el de generador de demandas para el sector privado y de generador de economías externas para ese mismo sector a través de los proyectos a realizar.

Esta estrategia no puede seguirse sin consecuencias sociales importantes. La fuerte inflación del año 1978 no puede ser atribuida fácilmente a causas "importadas", pues ella duplica (al menos) el índice de aumento del costo de la vida de los países centrales del mundo capitalista, y aun de países similares como Guatemala. La inflación, junto a la política de práctica congelación de los salarios nominales, ha contraído la ya maltrecha capacidad adquisitiva de las capas más

Pasa a la pág. 60

SALUDO DE AÑO NUEVO

Al augurarles éxito en sus actividades sociales, profesionales y familiares durante 1979, el Consejo de Redacción del BOLETIN DE CIENCIAS ECONOMICAS Y SOCIALES presenta su saludo a nuestros lectores y al mismo tiempo expresa sus agradecimientos a todas aquellas personas que de una u otra forma han contribuido a la realización de éste.

Durante aproximadamente ocho meses hemos trabajado en esta nueva publicación, que forma parte de las actividades del Departamento de Economía de la UCA. Sin embargo, ello no habría sido posible sin el esfuerzo, preocupación e interés de muchas personas de esta Universidad y fuera de ella, a quienes también debemos la existencia del Boletín.

Por tales razones, queremos dejar constancia de nuestro agradecimiento: a la Junta de Directores de esta Universidad; a los obreros, técnicos y administradores de la Imprenta y Editorial de la UCA; a los centenares de suscriptores del país y del extranjero; a nuestras secretarías; a nuestros articulistas y colaboradores y, en fin, a todas las personas que han hecho posible mejorar y ampliar la difusión de este trabajo.

Reiteramos el compromiso adquirido al comienzo de esta labor y esperamos que sigan favoreciéndonos con sus colaboraciones durante el año que estamos iniciando.

EN ESTE NUMERO:

Balance del Año Económico 1978/ El Transfondo Económico-Político de Puebla/ Pobreza y Crecimiento de la Población en los Países Subdesarrollados y dependientes/ Irán: Expresión Religiosa de una Crisis Económica/ La Penetración de la Tecnología en El Salvador a través de la Educación.

EL TRANSFONDO ECONOMICO-POLITICO DE PUEBLA

Ignacio Ellacuría
Jefe del Departamento de Filosofía
de la UCA.

En enero de 1979 se reúne en Puebla la III Conferencia General del Episcopado Latinoamericano. En ella se darán cita más de 350 participantes, de los que una tercera parte serán obispos representantes de todas las naciones de América Latina.

La importancia religioso-eclesial de esta reunión de Puebla es grande. Es el acontecimiento religioso más importante dentro de la Iglesia Católica, después de Medellín, donde se reunió la II Conferencia General hace poco más de diez años. Aunque se trata de un acontecimiento regional, pues no abarca a toda la Iglesia católica sino tan sólo a la Iglesia latinoamericana, no puede olvidarse que América Latina ofrece hoy, y sobre todo en el futuro, el mayor conglomerado de católicos. América Latina ofrece también uno de los desafíos más importantes a la misión de la Iglesia, en cuanto representa la situación, las necesidades y exigencias, del Tercer Mundo, del Mundo de los pobres. Y no puede olvidarse que el cristianismo es, ante todo, un anuncio de salvación para los pobres. Lo que suceda en Puebla repercutirá no sólo sobre la Iglesia Latinoamericana sino sobre la Iglesia universal. De ahí el "cuidado" que se ha tenido en prepararla y en seleccionar a los asistentes.

Pero es también grande la importancia económico-política. Toda la fuerza social de la Iglesia latinoamericana, que es todavía mucha, va a verse forzada a tomar partido por la situación económico-política del continente. El mensaje cristiano no es independiente de la situación en la que se predica, y la situación del continente latinoamericano tiene hoy unas típicas características económico-políticas. Por ello la Iglesia ha de enfrentarlas, persuadida de que no puede hablar de salvación o de liberación, si no atiende a la situación material que condena y oprime a tantos hombres latinoamericanos. La Iglesia no puede resolver los problemas económicos, pero puede poner su peso moral y su fuerza social a favor de un estilo de resolver los problemas económicos o de su contrario.

Es éste el aspecto que quisiera subrayar más en este pequeño artículo.

No se puede entender lo que significa Puebla sin referirse a lo que sucedió en Medellín. En la anterior Conferencia General del Episcopado Latinoamericano, la Iglesia sorprendió al mundo y en buena medida a sí misma, poniéndose decididamente en favor de la liberación de los oprimidos. Reconoció el hecho evidente de la lastimosa situación socio-económica y política en que vivía un continente que se suponía católico, pero además lo calificó como violencia estructural y pecado colectivo. Lo cual supuso su condena tanto moral como teológica. Y, al declararse en favor de la liberación integral de los hombres y de los pueblos, alentó un camino nuevo para el compromiso social y político de los cristianos.

Este cambio de la Iglesia, favorecido por el clima político de los años sesenta, originó una gran esperanza y despertó fuertes dinamismos entre las bases populares de la Iglesia. Pero suscitó asimismo la violenta reacción de quienes estaban acostumbrados a servirse de la Iglesia como coonestadora de sus actividades económicas y políticas. No sólo hubo acusaciones de marxismo y subversión, sino que se desató una cruda persecución de la Iglesia comprometida en prácticamente la totalidad de países latinoamericanos. Apoyándose a veces en exageraciones esporádicas, los poderes amenazados por una Iglesia, que se ponía al servicio del pueblo, multiplicaron sus esfuerzos por frenar este nuevo movimiento.

La propia Iglesia se vio confundida. Tras el entusiasmo de Medellín empezó a sentir en su carne institucional los costos políticos de su nueva dirección. Y una buena parte de la Iglesia, por decir poco, tuvo prudenencia. ¿No se habría ido demasiado lejos y demasiado aprisa en el compromiso histórico con el pueblo oprimido? ¿No se habría olvidado el deber primero de evangelizar con el pretexto de estar promoviendo la justicia? Juegos electorales y presiones de todo tipo hicieron que cambiara la dirección efectiva del CELAM, puesta ahora en manos de su secretario general, Mons. López Trujillo. Con esta nueva dirección se intentó evitar los "excesos" a que podría haber animado Medellín, siendo el principal —no siempre confesado— el "demasiado" compromiso de la Iglesia con los procesos políticos de liberación y su presunta preferencia por los modelos socialistas frente a los modelos capitalistas.



Y es este Mons. López Trujillo quien organiza y manipula Puebla. Lo hace, entre otras cosas, seleccionando a quienes han escrito los documentos de trabajo, que van a servir de base, si el Espíritu Santo, no lo remedia, a una reunión de 15 días, en que apenas se da tiempo a la discusión concienzuda de unos documentos, que se conocen de antemano, pero que es difícil sustituir por uno nuevo nacido de la confrontación directa de los participantes. (ECA ha estudiado la doble versión de estos documentos en los números de Marzo y Noviembre-Diciembre, 1978).

¿Es que Puebla no atiende a la actual situación de injusticia en que vive la mayoría de América Latina? Desde luego que sí. Sería imposible no hacerlo. Dice, por ejemplo; "vemos a la luz de la fe, como un escándalo y una contradicción con el ser cristiano la brecha profunda entre ricos y pobres, a pesar del notable crecimiento económico del Continente" (DT, 77). Habla de la extrema pobreza, de los modelos de desarrollo y el costo social, la inflación, el desempleo y subempleo, la industrialización, la lentitud e ineficacia de los cambios estructurales. En el orden socio-político habla de la proliferación de regímenes de fuerza y de ideologías y sistemas. Como causas de todo ello pone causas internas: la corrupción administrativa, el afán de lucro, la falta de esfuerzo, la falta de sentido social, etc. Pone causas externas como el hecho de la dependencia. Habla también de la carrera armamentista, la falta de integración, la fuga de capitales, etc.

Piensen los preparadores de Puebla que la Iglesia no puede quedar ajena a esta situación. "No movida por ambiciones terrenas, la Iglesia se siente íntima y realmente solidaria de toda la humanidad" (DT, 447).

¿Dónde está, entonces, el "desviacionismo" de Puebla respecto de lo que representó Medellín?

Ante todo, en no hacer un análisis profundo de la situación y de sus causas. Si se pasa por alto el carácter dialéctico-estructural de nuestra sociedad, se está pasando por alto un hecho de primera importancia. Ver este hecho como lucha de clases o con otras categorías será una interpretación, pero no ver el conflicto estructural de intereses es una ideologización. Ignorar, por otra parte, que el conflicto tiene profundas raíces económicas y trasladar esas raíces al plano de lo cultural, es escaparse del fondo del problema. El esfuerzo "culturalista" de los preparadores de Puebla intenta plantear el nivel de la "cultura" como independiente del nivel de la "economía". Considera, luego, que el nivel propio de la acción de la Iglesia es el nivel de la cultura. Y así se desliga del nivel de la economía o lo trata tan sólo desde el nivel de la cultura.

La segunda clase de problemas viene de su recurso a la doctrina social de la Iglesia como principio de solución de los problemas políticos y económicos. El pensamiento social de la Iglesia es útil en tanto que presenta unos marcos teóricos y unos principios ideales de la actividad humana. Es útil cuando subraya los derechos del hombre como persona, cuando recuerda el destino primario de los bienes de la tierra, cuando se enfrenta con el ídolo de la riqueza, cuando predica el uso común de los bienes, etc. Pero no es útil sino contraproducente cuando pretende ser un modelo económico completo, que pueda presentarse como sustituto del modelo capitalista o del modelo socialista. No es útil

Pasa a la pág. 59

POBREZA Y CRECIMIENTO DE LA POBLACION EN LOS PAISES SUBDESARROLLADOS Y DEPENDIENTES

SEGUNDA PARTE

Alberto Arene
Prof. del Depto. de Economía
de la UCA.

III. La ideología y las prácticas pro-natalistas de los pueblos explotados del Tercer Mundo.

Al interrogarnos sobre la prolificidad de nuestros pueblos encontramos diferentes teorías de explicación. Citemos algunas:

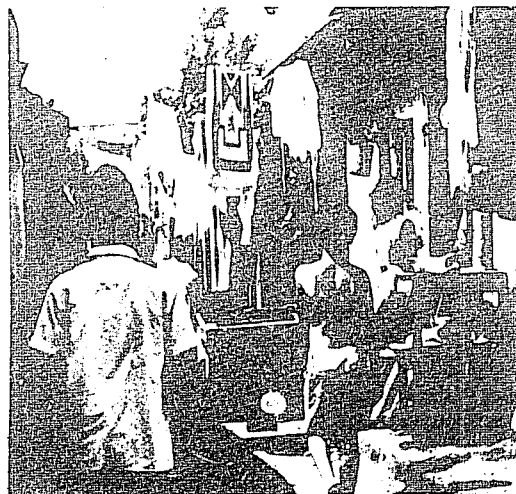
1. La ignorancia en los métodos e instrumentos que permiten regular los nacimientos.³
2. Las religiones y filosofías que exaltan el culto a la fecundidad.
3. El "machismo" de los hombres, la "sumisión" de las mujeres y la "paternidad irresponsable" de ambos.
4. Etc.

Sin pretender refutar convincentemente las teorías o hipótesis explicativas anteriores es importante señalar:

—En cuanto a la primera: que "... parece evidente, contrariamente a una idea muy generalizada, que los contraceptivos modernos no fueron, a primera vista, determinantes en el decline de la fecundidad de los países industrializados. El coito interrumpido, la contingencia y el aborto fueron probablemente los medios principales utilizados por las parejas para reducir el número de nacimientos. El coito interrumpido parece haber sido y continúa siendo probablemente todavía el método más empleado para evitar la concepción en todos los países de Europa".⁴ Además se habla de la existencia de antropólogos y demógrafos de prestigio que señalan que los pueblos sub-desarrollados conocen los métodos preventivos de la concepción y del nacimiento".⁵

—En cuanto a la segunda: que "las religiones y las filosofías, en sus aspectos contingentes si no en su esencia y en su origen, son tributarias de las estructuras socio-económicas, las cuales varían en el tiempo y en el espacio. A partir de los mismos criterios de valor, se pueden muy bien concebir preceptos morales diferentes, en relación con el contexto histórico".⁶ Las religiones y filosofías pueden constituir una causa próxima, no fundamental, no última, de la ideología y de las prácticas natalistas.

—En cuanto a la tercera: no creemos que el "machismo", la "sumisión", y la "paternidad irresponsable" sean generalizadas en todos los pueblos del tercer mundo, menos aún que se expliquen por sí mismos y que no encuentren su origen en otras realidades (falta de acceso a educación, imposibilidad económica de formar un hogar, etc., realidades todas que la mayor parte de las veces se deben a la precaria situación económica-social de los sectores populares). Tampoco creemos que tales palabras, conceptos o juicios de valor reflejen siempre la realidad. Más creemos en la posibilidad que detrás de un "macho", de una "sumisa" y de unos "padres irresponsables" encontremos muchas veces a



hombres y mujeres que tienen razones objetivas para procrear.

Definitivamente la respuesta a nuestra interrogante más bien se orienta en el sentido que es el modelo de desarrollo o de desarrollo del subdesarrollo y las estructuras y condiciones socio-económicas implícitas y resultantes, que explican fundamentalmente y en última instancia la ideología y las prácticas pro-natalistas de los pueblos del tercer mundo.

A partir de algunas características de nuestras economías señalamos a continuación las vinculaciones entre el modelo de subdesarrollo y las estructuras y condiciones socio-económicas implícitas y resultantes, y la ideología y las prácticas pro-natalistas de nuestros pueblos.

En las economías subdesarrolladas y dependientes observamos:

A) Una especialización en la producción agrícola cuya función de producción y composición técnica es intensiva en trabajo no calificado. Esto determina, en la población rural, la necesidad de grandes contingentes de fuerza de trabajo sin calificación posibilitando que los hijos reviertan, desde temprana edad, un valor económico para los padres, aportando mucho más de lo que cuestan.⁷ Así se impone en el mundo rural una ideología natalista porque "el hijo es realmente no una carga sino una ventaja, más bien una necesidad, y esto sobre el doble plan de la producción y del ahorro".⁸

B) Que esta especialización se da dentro de una estructura muy concentrada de la propiedad de los medios de producción, de comercialización y de financiamiento, en un número reducido de productos agrícolas para la exportación a los mercados de las metrópolis desarrolladas donde se realiza la mayor parte de la producción. La propiedad concentrada, la no diversificación y el mercado externo como principal salida de la producción nacional engendra una estructura agro-exportadora dependiente que deprime los niveles de demanda interna, exporta un enorme volumen del excedente, debilita la

inversión y la acumulación de capital aumentando el desempleo y sub-empleo, elevando sistemáticamente los precios y determinando— por la vía de la oferta excedentaria de fuerza de trabajo y de la inflación— los bajos salarios y la deterioración del poder de compra y de la calidad de la vida de las clases laboriosas. Es así como "de hecho, no sólo la masa de los nacimientos y defunciones, sino también la magnitud numérica de las familias se halla en razón inversa a la cuantía del salario, es decir, de la masa de medios de vida de que disponen las diversas categorías de obreros. Esta ley de la sociedad capitalista sonaría a disparatado entre salvajes, e incluso entre los habitantes civilizados de las colonias. Es una ley que recuerda la reproducción en masa de especies animales individualmente débiles y perseguidas".⁹

C) Que el carácter no-autocentrado, extravertido de las mismas y fuertemente excluyente, al limitar el crecimiento de la riqueza nacional, al distribuirla tan desigualmente, y al engendrar estructuras políticas no democráticas, margina a amplios sectores de la población de la seguridad social haciendo a los padres recaer sobre sus hijos los costos de la seguridad presente pero sobre todo los costos de la seguridad futura. Esto constituye un factor suplementario de estímulo a la procreación.

D) Que la existencia de grandes volúmenes de fuerza de trabajo desempleada y sub-empleada limita fuertemente una incorporación significativa de la mujer en la estructura del empleo, reforzando su condición de esposa y madre y su función procreadora. Esto hace que esté ausente tanto en muchas familias como en amplios sectores de la sociedad, la restricción económica que va implícita en el embarazo (sobre todo en los últimos meses), en el parto y en los primeros meses de atención al recién nacido, cual es el sacrificio del ingreso familiar por un lado y de la institución que emplea y de la sociedad por el otro.

Es así como parecen justificarse la ideología y las prácticas pro-natalistas de los pueblos explotados del tercer mundo. Que se trate de la contribución de los hijos en el plano de la producción agrícola, de los servicios domésticos, de la venta de periódicos y de la obtención de limosnas en las ciudades, pasando por los institucionalizados "le cuido el carro" y "le doy lustre" de los niños, y terminando por el seguro de vida y sobre todo de vejez que son los hijos para los padres, pareciera que existen bases objetivas para que nuestros pueblos sean prolíficos.

IV. A manera de conclusión.

Las consideraciones anteriores quieren cuestionar aquéllas teorías que, escamoteando las verdaderas causas que engendran la pobreza de la población en los países subdesarrollados y dependientes, pretenden res-

Pasa a la pág. 60

IRAN: EXPRESION RELIGIOSA DE UNA CRISIS ECONOMICA

Edgar Jiménez C.
Prof. del Depto. de Ciencias Políticas
y Sociología de la UCA.

Los sucesos recientes y la caída del Sha.

El Gobierno del Sha Mohammed Reza Pahlevi durante el año de 1978 estuvo marcado por una inestabilidad y violencia política que sobrepasan a todas las que marcaron su reinado desde hace 25 años.

El gobierno de los Estados Unidos por su parte, ordenó en el mes de diciembre último a un portaaviones destinado en el Océano Pacífico que se mantenga alerta para participar en operaciones en relación con la deteriorada situación iraní. Al mismo tiempo, funcionarios del gobierno acusaron a la Unión Soviética de emitir transmisiones radiales a Irán destinadas a minar la estabilidad del país.

Entretanto el gobierno del Sha en medio de la intensificación de los disturbios en el país, pidió a la oposición la formación de un Nuevo Gobierno Civil. Este criterio fue aceptado por el líder opositor Shahpour Bahktiar del Frente Nacional de Oposición, en cambio, los dirigentes de la secta musulmana Shita rechazaron tal propuesta mientras el monarca forme parte de la estructura estatal, condición que el monarca rechaza.

Situación que culmina la primera semana de enero de este año, con la dictación del Decreto Real designando al Primer Ministro en la persona de Shahpour Bahktiar líder de la oposición. De acuerdo con la Constitución de Irán, el gobierno constituido deberá recibir posteriormente un voto de confianza del Senado y la Cámara Baja, para poder llevar a la práctica su política que según dijo conducirá el país hacia una "democracia social". Dicha constitución establece también que el Parlamento llame a un político a formar un nuevo gobierno que el monarca lo designe formalmente, y que, una vez nombrado, el Parlamento le otorgue un voto de confianza.

La nueva situación hizo que la violencia disminuya, por su parte los trabajadores petroleros que mantenían una huelga de dos meses y medio ofrecieron retornar a sus labores en las próximas 24 horas.

Sin embargo de la aparente solución los conflictos continúan, ya que los líderes políticos de Irán se debaten en la difícil disyuntiva de que el nuevo gobierno sea popularmente aceptable y evitar al mismo tiempo que los militares se apoderen totalmente del poder.

Otro de los líderes políticos de oposición y enemigo político del Sha, Gholam Hossein Sadighi propone formar un gobierno de reconciliación, en cambio Ayatollah Khomeiny, el encarnizado enemigo del Sha que vive exiliado durante 15 años en Francia, advirtió que quienquiera que se una a cualquier gobierno mientras el Sha aún ocupe el trono será considerado un traidor a la causa del país.

Simultáneamente, Karim Sanjabi líder del Frente Nacional dirigió una carta abierta señalando que el pueblo iraní se ha rebelado



en contra de la dictadura, la dominación extranjera y el saqueo de los recursos nacionales y las constantes violaciones de la Constitución, por tanto, él debe conformar un nuevo régimen de gobierno.

Finalmente, la salida del Sha del país no significa una abdicación, sino únicamente un alejamiento temporal, condición ésta impuesta por el nuevo Primer Ministro Bahktiar. Situación que permitirá al mismo tiempo al nuevo gobierno disolver el parlamento actual elegido en 1975 durante un breve sistema unipartidario, y sobre todo disolver la policía secreta Savak. Lo que no significa de ninguna manera que el plan propuesto por el grupo "Unidad para la Libertad" una vez elegido el proyectado nuevo Parlamento cancele la Monarquía en favor de un régimen Republicano.

Antecedentes político-religiosos.- En la ciudad Santa de Qom tuvo lugar en enero de 1978 el primer enfrentamiento entre la policía y los grupos religiosos que protestaban contra la publicación de un artículo insultando a uno de los más respetados jefes religiosos el AYATOLLAH KHOMEINY (arrestado en junio de 1962 por protestar con violencia contra la firma de un acuerdo confiriendo la inmunidad judicial a los consejeros americanos en Irán).

Después de esa fecha y pasados los cuarenta días que dura el duelo islámico, las ciudades frente al llamado de los jefes religiosos de oposición prolongan su duelo, en consideración a las víctimas caídas en esa fecha. Posteriormente las manifestaciones y enfrentamientos se suceden en distintas ciudades como Tabriz, Yazd y en Teherán y Kazeroum la armada ocupa la ciudad.

En mayo del mismo año en Qom, dos sacerdotes son muertos por la policía en la casa del Ayatollah I Shariat Madari (la más alta autoridad religiosa de Irán), él es a su vez hospitalizado víctima de un infarto y posteriormente evacuado al extranjero.

Posteriormente otro dignatario religioso el Ayatholla Golpayegani es alcanzado en los ojos por los gases lacrimógenos. La policía en la escalada más violenta de la situación irrumpe en las viviendas de los religiosos violando el derecho de asilo SAGRADO, consagrado por la Constitución.

Las manifestaciones callejeras sucedidas entonces marcan y muestran al clero confundido con la muchedumbre, el aparato religioso busca en los combates de la calle el triunfo de la causa islámica frente al paganismo y protestantismo materialista que intentan imponer en Irán los occidentales como consecuencia del modelo de desarrollo económico favorecido por el Sha.

El Sha por su parte, atribuye los desórdenes a una "subversión de la parte de los elementos sin fe ni ley", a los saboteadores y terroristas "islamo-marxistas".

Durante esos meses (primera mitad del año 1978) la prensa occidental no dejó de reportar y comentar de una manera más o menos detallada los acontecimientos sangrientos que tuvieron lugar en Irán. Los Estados Unidos atribuyeron la situación crítica al clero religioso definido como conservador, tradicional y retrógrado opuesto al desarrollo económico acelerado.

La prensa europea atribuye los acontecimientos a la reacción religiosa "negra" aliada a la reacción marxista "roja" para evitar que Irán continúe su marcha hacia la "Gran civilización".

La situación socio-religiosa del país.- Más del 90 o/o de la población iraní es no solamente creyente, sino también extremadamente practicante. El campesinado analfabeto tiene por todo lo santo una verdadera veneración, en la cual se mezcla un miedo supersticioso por los versículos coránicos.

Antes de la creación de la enseñanza pública moderna y de la nueva administración estatal, el clero aseguraba como en la edad media, la educación, las ceremonias, el

matrimonio y el ejercicio del culto. Las familias estaban sujetas a dos tipos de imposiciones: los impuestos al gobierno y las contribuciones en favor de las mezquitas del lugar o ciudad.

La imposición religiosa comprendía al mismo tiempo dos modalidades llamadas Khoms y Zakat respectivamente. La primera concernía a los comerciantes que debían contribuir con una quinta parte de sus beneficios. En algunos casos los comerciantes estaban obligados a pagar un impuesto suplementario llamado "radé mazalem" que es un don purificador para purgar la actividad comercial de su amoralidad.

Con el fruto de las contribuciones el clero mantenía colegios, financiaba la construcción de mezquitas y las obras de caridad de la comunidad religiosa. De esta manera el clero se convirtió en defensor de los desposeídos, ya que una parte de sus ingresos redistribuía a las familias pobres. Contrariamente a la jerarquía católica dirigida por un jefe supremo, la religión musulmana está dirigida por un grupo de doctores de la fe llamados AYATOLLAHS, quienes comparten las preocupaciones y ayudan a resolver los problemas cotidianos de la población iraní. De esa manera y a través del consenso llamado "idjma" el clero musulmán iraní logró crear condiciones estrechas de relación y sometimiento por parte de la masa musulmana y fundamentalmente de los comerciantes y agricultores. De ahí que el nuevo modelo industrializante y modernizante afectase su audiencia y su legitimidad.

La implantación del modelo de desarrollo a la occidental y la crisis del país.

Desde los años 40 y 50 se inicia en Irán un proceso de desarrollo y de crecimiento acelerado hacia la industrialización, con asesoramiento occidental, se intensifica el comercio con Europa provocando el aniquilamiento del pequeño comerciante, las fábricas reemplazan a los artesanos, se favorece la importación desterrando a la producción artesanal nacional. Se desarrolla entonces un nuevo sector social modernizante expulsando de los centros de poder vigentes a los sectores sociales anteriormente reinantes.

El Sha al mismo tiempo que favorece la implantación del nuevo modelo, provocará la destrucción de los modos de producción tradicionales en el agro. Sin embargo el tratar de hacer de la industria el centro motor y dinámico de la economía iraní producirá el estancamiento en la agricultura haciendo que

el país se convierta en uno de los más grandes importadores de productos agroalimenticios de Medio Oriente, previéndose que para 1980 el Irán importará el 50 o/o de su alimentación. La reforma Agraria no aniquiló a la antigua aristocracia latifundista sino que la incorporó como socia menor de la modernización agrícola, el campesino poseedor de tierras (minifundio) desprovisto de crédito y de acceso al poder tuvo que emigrar hacia las ciudades para incorporarse como mano de obra no calificada a la industria.

Pero, el problema no se sitúa únicamente a nivel económico, sino sobre todo a nivel religioso y social.

En un régimen de vigilancia y represión constantes, el ejercicio del culto viene a ser al mismo tiempo el centro de discusión y reflexión sobre las consecuencias de la occidentalización. Los millares de mezquitas dispersos en todo el país y los colegios de teología de los grandes centros religiosos se abocarán a esa tarea. Sin embargo, el Sha logró imponer en algunos centros religiosos importantes la autoridad de un coronel de la armada. Por primera vez los doctores de la fe discuten sobre la influencia extranjera, sobre la propiedad privada y la legitimidad del poder imperial. De la misma manera que al interior del cristianismo se han creado diversas corrientes de opinión acerca del aborto y la justicia social, se crean diversas opiniones al interior del islamismo iraní acerca de la incorporación de Irán en la economía mundial.²

Los jefes religiosos en busca de una vía ni capitalista, ni socialista intentan dar al Corán una interpretación progresista; nosotros queremos declarar "una sociedad igualitaria, en donde desaparezca la explotación del hombre por el hombre".³

Los nexos todavía estrechos entre los jefes religiosos y el pueblo iraní favorecerán las aspiraciones religiosas de los seguidores del Corán en contra de la occidentalización patrocinada por el Sha. La desintegración social, el incremento de la pobreza y el desplazamiento de ciertos sectores sociales antiguamente dominantes se expresará religiosamente contra el paganismo y la corrupción occidental. Estas reivindicaciones religiosas tendrán grandes repercusiones políticas hasta lograr la conformación de un nuevo gobierno de conciliación nacional.

Las reivindicaciones religiosas son también contra la modificación en las formas de organización y producción agraria. La política agraria del gobierno definida por Ley del 9 de junio de 1975 preveía la creación de Sociedades Anónimas y de 20 polos de Desa-

rollo, polos a los cuales debía dárseles prioridad en la electrificación, alcantarillado, crédito, etc., cubriendo un área de 1,8 millones de hectáreas. El objeto de esta nueva política es la de industrializar el agro, favorecer la importación de ganado y forraje, de alimentos concentrados, sectores económicos en los cuales el comercio internacional está controlado por las empresas multinacionales. Paralelamente a esa situación el gobierno confió en 1974 la explotación de la mayor parte de las tierras cultivables del país a cuatro gigantes llamados "agrobusiness". Aspecto éste que fue comentado por el BID en los siguientes términos: "las implicaciones de la nueva viabilidad económica y de inversiones desde el punto de vista social favorecerá a la masa de la población rural y al desarrollo agrícola de la región".

Favorecidos al mismo tiempo por el incremento del precio del petróleo en 1973 el Irán trata de llegar en forma acelerada al rango de país industrializado, el Estado se convierte en el más grande inversor junto a las multinacionales, permitiéndole escoger el modelo económico a la medida de sus ambiciones sin tomar en cuenta el costo social que implica. Aplicando las experiencias de Israel, China y Estados Unidos se crea un nuevo ORDEN: hacer de Irán una sociedad industrial análoga a los países capitalistas de occidente. La yuxtaposición de enclaves modernos, la instalación de supermercados, de complejos siderúrgicos genera la formación de una nueva estructura de producción que refleja la articulación de una alianza de intereses financieros, políticos y estratégicos propios de la internacionalización del mercado interno en favor de las empresas multinacionales. La represión debe en esas circunstancias condicionar la adhesión a ese tipo de desarrollo económico.

No se concibe una liberalización socio-religiosa, en momentos donde el aparato económico revela todavía sus insuficiencias estructurales, pese a la oferta del presidente Carter de Instalar en Irán centrales nucleares, a condición de que el gobierno del Sha respete los derechos del hombre.

De ahí que entre tanto las organizaciones políticas combatían al Sha únicamente sobre el tema de las libertades democráticas; las organizaciones religiosas musulmanas combatían en favor de la independencia nacional. Para los primeros son fundamentales los siguientes aspectos: el respeto y la aplicación de las leyes constitucionales, la disolución del Senado y la organización de elecciones libres,⁴ su posición frente a la monarquía se mantiene invariable, el Sha puede mantenerse como Jefe Supremo del país; en cambio para los segundos rechazan la legitimidad del Sha y el sistema monárquico. Y este es el dilema que enfrenta hoy Irán.

1. Ayatollah significa Signo de Dios

2. Ver los textos del Ayatollah Taleghani y M. Bazargan

3. Periódico liberación, mayo de 1978.

4. El Sha Mohammed Reza Pahlevi asume el poder en 1953 después de un golpe de Estado en contra del gobierno de Mossadegh. El Sha desde entonces concentra y centraliza el poder. En 1955 crea la policía política llamada SAVAK cuya función es la de salvaguardar la seguridad del país. El Sha llamará a su política en general como el de la "revolución blanca".



LA PENETRACION DE LA TECNOLOGIA EN EL SALVADOR A TRAVES DE LA EDUCACION

Segundo Montes
Prof. del Depto. de Ciencias Políticas
y Sociología de la UCA.

(El presente artículo es un resumen de la ponencia presentada por el autor al II SIMPOSIO DE INGENIERIA DE LA UCA, bajo el tema "TECNOLOGIA APROPIADA PARA PAISES SUBDESARROLLADOS")

I. Introducción

La revolución de 1948 no fue únicamente una revolución política, sino también económica. Frente a políticas que privilegiaban la producción agroexportadora, se entra a participar en el ritmo que bailan los países de América Latina, la industrialización para sustituir importaciones. La década del 50 pone las bases legales, económicas y técnicas para el proceso de desarrollo pero, al no ir acompañado de los cambios estructurales que amplíen el mercado interno, alcanza el primer techo por la saturación del mercado. La década de los 60 buscará una alternativa en el Mercado Común Centroamericano que, al no complementarse con las correspondientes medidas en los respectivos países, pronto alcanza el nuevo techo de saturación del mercado ficticiamente ampliado.

El proceso de industrialización, entre tanto, mostró las limitaciones de recursos al interior de los países, tanto en lo financiero y tecnológico como en lo pertinente a los recursos humanos cualificados. La penetración extranjera en estos campos fue tanto mayor cuanto más avanzaba el proceso. Tal vez donde le era más factible al país subsanar las deficiencias era en la capacitación de la mano de obra cualificada. Para ello, y dado que el sistema educativo vigente no propiciaba lo suficiente dicha capacitación, se implementó una Reforma Educativa, acorde con las necesidades del proceso.

II. Ideología de la Reforma Educativa: el Desarrollismo

En pleno auge del clima desarrollista, el 24 de marzo de 1965, la Asamblea Legislativa aprueba la LEY DE UNIVERSIDADES PRIVADAS, cuyo Art. 5 dice:

"No podrán constituirse Universidades Privadas si no cuentan por lo menos con una Facultad de estudios científicos, económicos, sociales o físico-matemáticos aplicados a la técnica."

Pero la filosofía subyacente en todo el proceso se especifica más claramente en los documentos de la Reforma Educativa realizada por el Ministerio de Educación, con asesoría de la UNESCO, en 1968. En el volumen No. 3 de tales documentos, titulado: "El sistema educativo: fundamentos doctrinarios, estructura, planes y programas", podemos leer lo siguiente:

"FUNDAMENTACION SOCIOPOLITICA.

... El Ministerio de Educación, consecuente con esta política, se ha basado en la idea general del valor de la educación para el desarrollo del país y se ha propuesto trabajar en un planteamiento nuevo de la educación nacional. ..." (págs. 12-14).

"FUNDAMENTACION TECNICO-PEDAGOGICA.

3. La idea de diseñar una reforma de la educación nacional ha tenido sus fundamentos en los siguientes supuestos básicos: ... b) el supuesto de que la educación es el medio correcto de transformación social y de desarrollo nacional. ...

... La "diversificación de la enseñanza" a la altura del noveno año de Educación Sistemática no sólo garantiza la más sólida eficacia en el adiestramiento de los recursos humanos que exige la tecnificación para el desarrollo del país. ...

En consecuencia, la reforma educativa que el Ministerio está poniendo en marcha, se ha hecho frente a la realidad nacional, con clara intención de cambio hacia el desarrollo y según postulados de convivencia democrática." (págs. 14-15).

"LOS FINES DE LA EDUCACION NACIONAL.

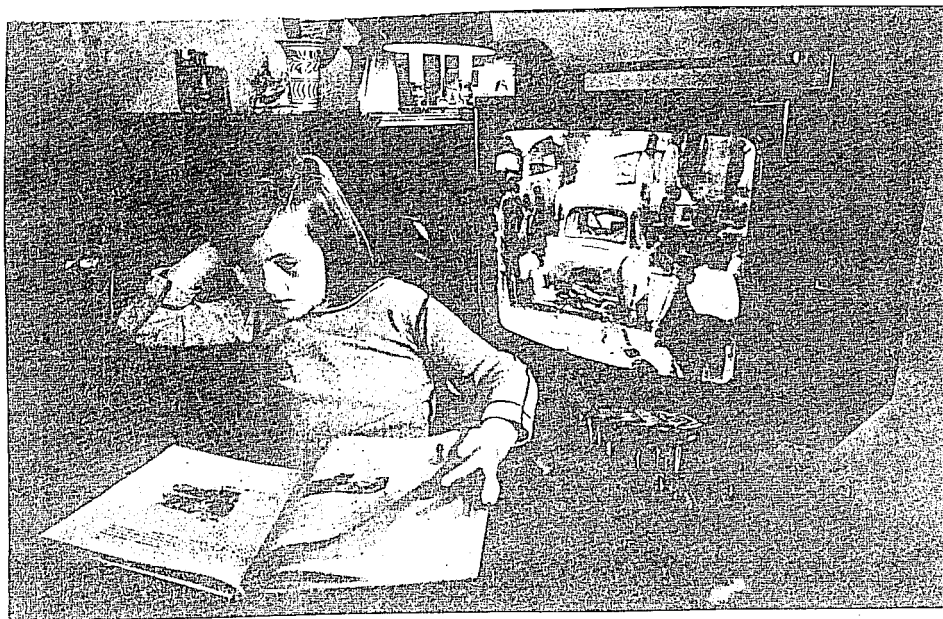
... 2. Ser un factor fundamental del desarrollo socio-económico del país, capacitando para realizar y comprender el valor del trabajo, como fuente fundamental de ese desarrollo.

... El imperativo o la aspiración suprema de esta empresa será el logro definitivo del desarrollo socio-económico del país y con ello la conquista de las condiciones necesarias para optimizar la vida de todos los miembros de la comunidad salvadoreña y hacer posible la relación con los demás pueblos en condiciones de igualdad. ...

Por otra parte, es necesario también reconocer que el país no produce la ciencia que necesita ni la técnica de que hace uso. Tanto la ciencia como la técnica nos vienen de Naciones desarrolladas. Podemos asegurar que no estamos bien capacitados para hacer todo el uso que cabe hacer de la ciencia y de la técnica extranjera, lo mismo que puede asegurarse también que, en tanto no se sepa utilizar adecuada y suficientemente esa ciencia y esa técnica en función del desarrollo, la forma de autonomía que estamos propugnando no podrá ser alcanzada. Para alcanzar esa autonomía hay una condición básica: el desarrollo socio-económico del país. Esta condición conlleva naturalmente la exigencia de producir ciencia y técnica propias y la de capacitarnos para hacer uso adecuado y fructificante de la ciencia y de la técnica extranjera". (págs. 16-18).

Los textos presentados son claros y elocuentes. El gobierno ha optado por la vía del desarrollismo, porque ve que esa es la solución para el país, y cree que de ahí vendrán todos los demás bienes —error básico de esa teoría y que la historia se ha encargado de desmentir. El proceso escogido exige una capacitación de mano de obra, a todo nivel, para lo que se realiza una reforma educativa que intente crear ciencia y técnica propias y capacitar para utilizar las extranjeras al máximo. Como lo primero de hecho ha sido inviable, lo que se logrará será lo segundo, pro-

Pasa a la pág. 59



duciendo una aún mayor penetración de la ciencia y la tecnología foráneas.

III. Implementación Educativa del Proyecto de Desarrollo

Las limitaciones espaciales de este artículo me impiden presentar los cuadros en los que se basan los análisis que apunto a continuación. Veremos, en primer lugar, el crecimiento de alumnos en las ramas técnicas, y, en segundo lugar, la implementación y equipamiento que requiere ese tipo de estudios.

A nivel de Educación Media, entre los bachilleratos diversificados, se le da relevancia industrial, pero por los altos costos que implica en laboratorios y equipos, no se puede expandir de acuerdo a las necesidades del proceso. Si tomamos como año base 1963, en los siguientes 16 años el número de estudiantes de bachilleratos industriales se multiplica por 10; pero si el año es 1972 año en el que ya funcionan los nuevos centros que imparten la especialidad— en los 7 años que los separan de él la cifra casi se duplica.

Donde se da más fuerte el fenómeno de aumento es en la llamada Educación Superior no universitaria, y en la rama de tecnológicos. Partiendo de 1968, hoy los alumnos se han multiplicado por 7.7; pero si tomamos como año base 1975 año en el que pueden solicitar esos estudios los alumnos de todos los centros educativos del país, que ya ha completado los nuevos planes de la Reforma Educativa—, en los cuatro años siguientes se multiplican por 2.6. Y la proporción de los que cursan esos estudios tecnológicos, respecto al nivel, pasa de 34.15 o/o en 1968 a 75.80 o/o en 1978.

La UCA abre las carreras de ingeniería en 1966, y en 1978 ha multiplicado los alumnos de esta facultad por 11.18 con relación a los del primer año, alcanzando un porcentaje de 37.61 respecto a todos los alumnos de la universidad en este último año. Entre tanto, la Universidad Nacional de El Salvador en 1978 ha multiplicado por 14.4 sus

cuando se inclina por un tercerismo que no fuera capitalista ni socialista. Porque ese tercerismo, en las circunstancias dominantes de América Latina, no puede ser en el mejor de los casos más que una forma un poco más templada del capitalismo. De hecho los partidos políticos que dicen inspirarse en la “doctrina” social de la Iglesia son partidos de derecha, aunque no sean de extrema derecha. Sucede al contrario con los movimientos populares que se inspiran directamente en la “fe” cristiana, que son movimientos mucho más radicales.

Actualmente sólo hay dos posibilidades: la posibilidad capitalista con todas sus variantes y la posibilidad socialista con todas sus variantes. Decir que ni el capitalismo ni el socialismo marxista son soluciones, es favorecer de hecho al sistema económico que está en el poder y que en la inmensa mayor parte de América Latina es el sistema económico capitalista. La posición de los preparadores

alumnos de ingeniería y arquitectura respecto a los del año 1959, alcanzando el 21.92 o/o de toda la Universidad; sin embargo, entre los años 1966 y 1971 ve mermados sus alumnos en dicha facultad, probablemente como consecuencia de la apertura de carreras similares en la UCA, para recuperar un incremento constante a partir del curso 1971-72 en el que se inicia la gran demanda de estudios superiores en las ramas técnicas, como consecuencia de la mentalidad imperante, de la expansión de la educación, y de los primeros frutos de la Reforma Educativa.

La expansión en los estudios técnicos en los niveles más altos del sistema educativo ha tenido que ir acompañada de una cuantiosa inversión en equipos pedagógicos correspondientes. No me han sido facilitados los datos del sector oficial, aunque sé que han sido muy elevados, tanto en el equipamiento de laboratorios de educación media, como en los tecnológicos, como también en la Universidad Nacional. De los datos que ofreceré, proporcionados por instituciones privadas, podemos formarnos una idea de lo que implica este proceso de inversión.

La UCA ha invertido hasta la fecha más de un millón de colones en laboratorios, adquiridos principalmente en USA, bastante en Alemania Occidental, y algo en Japón. Las instalaciones y edificios para estos laboratorios le han supuesto una inversión de más de 1.3 millones de colones. Para el presente quinquenio (1977-81) tiene proyectada la adquisición de laboratorios por valor superior a los cuatro millones de colones, y casi dos millones más en instalaciones.

El colegio Externado de San José, que no ofrece más que bachillerato académico, desde 1958 viene adquiriendo laboratorios, casi exclusivamente en Alemania Occidental (menos el de lenguas, de USA), pero debido a la Reforma Educativa ha tenido que implementarlos; todo ello le ha supuesto una inversión de más de 150 mil colones, entre equipos e instalaciones. Por su parte, el colegio Sagrado Corazón, que ofrece únicamente bachillerato académico y en comercio y administración, a consecuencia de la Reforma Educativa ha tenido que adquirir laboratorios, en su mayor parte en USA y algo en Es-

paña y Alemania Occidental, por valor arriba de los 174 mil colones, incluidas las instalaciones.

IV. A modo de conclusión: Profundización de la Dependencia

Si el ambiente desarrollista que respiró América Latina en las últimas décadas fue inducido por los países desarrollados, como un medio de ampliación de sus mercados después de la reconstrucción postbélica, junto con el mercado de bienes manufacturados ampliaron el mercado de consumo de capitales y de tecnología, dada la imposibilidad real y los altos costos de generación de ciencia y tecnología propias en estos países, además de la división internacional del trabajo, que les asigna la producción de materias primas y de bienes básicos, y el consumo de productos de alta tecnología.

Quizás el medio más sutil de penetración y afianzamiento de la dependencia estará en la educación y capacitación de futuros técnicos por medio de laboratorios y equipos y formación de altos técnicos que demanden sus productos. Los cuatro países que han proporcionado los laboratorios antes expresados suministran a El Salvador casi el 50 o/o de todo lo que importa.

La Reforma Educativa, pues, y la corriente desarrollista impuesta en El Salvador, y en toda América Latina, lejos de producir una autonomía para estos países, y una creación de técnica y ciencia propias, ha inducido un proceso muy distinto. Por un lado ha asegurado a los países ricos un amplio mercado, con lo que ha estimulado y propiciado en ellos un proceso constante de investigación y desarrollo, con altos beneficios económicos. Por otro lado, los países subdesarrollados, lejos de disminuir la brecha que los separa de los desarrollados, en ciencia, en técnica, en beneficios económicos y sociales, han profundizado el abismo, quedándose aún más rezagados en la marcha hacia el desarrollo que encabezan aquéllos, unidos más fuertemente aún al carro de la dependencia.

San Salvador, 21 de diciembre de 1978.

de Puebla va de hecho a “mejorar” el capitalismo. Por otro lado, sus constantes ataques al marxismo, como solución no cristiana, pretenderían frenar todo apoyo cristiano a las corrientes de izquierda. Por eso la solución que proponen es parcial.

Con esta nueva orientación tal vez se consiga que los poderes establecidos suavicen su lucha contra una buena parte de la Iglesia; hasta tal vez se logre que entren por el camino de los derechos humanos propiciados por



Carter. Pero es dudoso que se logre frenar la entrega de la mejor parte de la Iglesia Latinoamericana a la causa de los oprimidos. Esta entrega seguirá llevando a la Iglesia a compromisos, que la pondrán en peligros y dificultades; pero también la seguirá dinamizando cristianamente, como ha ocurrido en los últimos años.

No sabemos qué ocurrirá en Puebla el próximo mes de Enero. No hay por qué perder la esperanza. La respuesta de la Iglesia latinoamericana al primer documento de consulta que hicieron los hombres de López Trujillo fue de rechazo; incluso los Obispos consideraron que se había producido un trabajo malo y excesivamente conservador. No ha habido tiempo para medir la respuesta al segundo documento de trabajo, que sigue siendo malo y conservador. Esperamos que los participantes en Puebla, a pesar de que se ha hecho un gran esfuerzo por evitar que vayan voces técnicas discordantes —están fuera de Puebla todos los mejores teólogos de la liberación— nos den un resultado, que no sea desviación de Medellín sino su renovación y continuación diez años después.

ponsabilizar al crecimiento de la población del empobrecimiento de la misma, invirtiendo la realidad que más bien nos muestra que es la pobreza generalizada la principal responsable del crecimiento acelerado de la población. ¿Qué manera tan interesada, parcial e irresponsable de confundir los efectos con las causas y las causas con los efectos...!

Pero no obstante el establecimiento de dicha relación causal y de la hipotética determinación —con las reservas que son necesarias— de la variable independiente y dependiente en dicha relación de causalidad, no podemos negar que en algunos países subdesarrollados el grado y la naturaleza de su “inflación demográfica” puede constituir un factor de empobrecimiento de la población y sobre todo un obstáculo para iniciar el proceso de desarrollo. 10

No es aquí el lugar para hablar de la política del desarrollo que, en muchos casos, debe contar con una política de población. Pero sí cabe señalar que no se puede hablar de política de población sin hablar de política de desarrollo y que en muchos países, entre los cuales figura el nuestro, una disminución de las tasas de crecimiento demográfico se impone. Esta disminución no la creemos posible sin atacar las causas que posibilitan la existencia de altas tasas de natalidad. Una vez más tenemos que convencernos de que la pobreza tiene que desaparecer de nuestros pueblos.

NOTAS

3. Entre los métodos, no instrumentales, figuran el coito interrumpido, la contingencia periódica, el matrimonio tardío, etc. Los instrumentos o métodos instrumentales son los que provienen de la farmacopea o de la “caja de herramientas” de los propagandistas de la “Family Planning.”
4. Ohlin G., “Regulation Démographique et Développement Economique”, Paris, O.C.D.E., 1967 pág. 154. Citado por F. Bezy, op. cit., pág. 13.

Nos unimos a Bezi cuando a propósito de la cita de Ohlin dice lo siguiente: “Este texto data de 1967. Pero las cosas van rápido y desde entonces el número y la eficacia de los contraceptivos han aumentado; es por lo tanto probable que su uso se haya extendido. No obstante sigue siendo cierto que durante más de un siglo Europa previno los nacimientos infinitamente más por medio de “métodos” que de “instrumentos”.

5. En F. Bezy, IBID. Este autor cita a Romaniuk A. (“La fécondité des Populations Congolaises” Paris et La Haye, Mouton, 1967) y a Wrigley E.A. (“Société et populations”, Paris, Hachette, 1969) entre dichos científicos sociales.
6. F. Bezy, IBID-
7. Esto es contrario a lo que ocurre tanto en las clases medias y sobre todo en las medias altas y altas de nuestros países, como en la mayor parte de las clases y sectores de los países desarrollados donde los hijos cuestan muchísimo más de lo que aportan.
8. Lacoste Y., “Un problème correfour dans les pays sous-développés: la signification économique de L'enfant”, en “Les carnets de L'enfance, No.7, Janvier 1968, págs. 27-34. Citado por F. Bezy, op. cit., pag. 19.
9. C. Marx., “El capital” (vol. 1), Fondo de Cultura Económica, México 1973, pág. 545.
10. Al considerar el punto esencial del crecimiento que constituye la acumulación del capital, Paul Bairoch (“Revolución Industrial y Subdesarrollo”, siglo veintiuno Editores S.A., México 1974, 2a. Edición, pág. 161). Hace referencia al trabajo de J.J. Spengler (“The population obstacle to economic betterment”, American Economic Review, Vol. XLI, Mayo 1951, número 2, pág. 343-354) que observa que el aumento de la población retrasa el crecimiento por las cuatro causas siguientes:
 1. Aumento de la presión sobre los recursos en tierra y equipo;
 2. Acentuación de esa presión por la aceleración del ritmo de utilización al cual se someten los bienes agotables e irremplazables;
 3. Disminución de la posibilidad de acumulación del capital;
 4. Dada la tasa de formación del capital, se encuentra reducida por ello la tasa en que puede aumentar el equipo de la población activa.



desfavorecidas de la población. Por otro lado, la creciente presencia del capital internacional en todos los sectores de la economía cada vez más hegemónica, va en desmedro de la pequeña y mediana empresa. A estas consecuencias lógicas de la política económica hay que agregar los costos sociales que tienen su origen en la fracasada política cafetalera, para que tengamos un panorama de deterioro de las condiciones de la mayor parte de la población. Un pueblo al que se le construye a participar cada vez más intensamente en el proceso productivo recibiendo cada vez menos de sus frutos, sólo puede ser mantenido en esa situación con mecanismos represivos. Este es el verdadero trasfondo de la inestabilidad política y el ambiente propicio a la violencia, lo que deja sin lugar la simplista explicación del complot extranjero.

En síntesis, tenemos un proceso de internacionalización creciente, de una libertad en crecimiento constante para los grupos monopolistas de costos sociales cada vez mayores. Estos problemas necesitan un serio análisis y un proceso de discusión entre los científicos sociales y los sectores políticos del país, que desgraciadamente no se hace. En una próxima oportunidad, esperamos volver sobre el problema con mayor amplitud.

BOLETIN
de ciencias económicas
y sociales

Departamento de Economía
Universidad Centroamericana
José Simeón Cañas

Consejo de Redacción

Luis Argueta Antillón
Héctor Dada
Francisco Javier Ibisate
Edgar Jiménez Cabrera
Francisco Marroquín
Oscar Menjívar

Apartado Postal 668 – San Salvador,
El Salvador, Tel.: 24-0011

Talleres Gráficos UCA. Ord. 824

PERTENECE A:
UNIVERSIDAD CENTROAMERICANA I.S. CAÑAS
BIBLIOTECA
"P. FLORENTINO IDOATE, S. J."

RECIBIDO
12 MAR 2002

El Boletín de Ciencias Económicas y Sociales es una publicación mensual sobre temas económico-sociales, nacionales, centroamericanos e internacionales.

Para suscripciones, canje o envío de materiales, favor escribir a Boletín de Ciencias Económicas y Sociales, Apartado Postal 668, San Salvador, El Salvador.

El valor de la suscripción anual (12 números) es de: El Salvador ₡ 5.00; Centroamérica: U.S. \$ 3.00; Canadá, Estados Unidos, México, el

Caribe y América del Sur: U.S.\$ 4.00; Europa y otros países: U.S. \$ 5.00. (Envío por correo aéreo). Indicar: nombre, dirección exacta, ciudad, país y si fuere El Salvador, número telefónico. Adjuntar cheque o giro a favor de Universidad Centroamericana “José Simeón Cañas”.

Se acepta canje por Boletines y Revistas de Ciencias Económicas y Sociales de cualquier país del mundo. Los trabajos de este Boletín pueden ser utilizados libremente siempre que se cite la fuente.